

Phonak Sky Q

Q90, Q70, Q50

사용자 설명서



PHONAK
life is on

인사말

끊임없는 연구와 개발을 통하여 보청기 기술의 새 지표를 열고 있는 Phonak의 귀걸이형 디지털 보청기는 다양한 청취 환경에서 뛰어난 음질과 편안한 소리를 제공하며, 다양한 자동 기능을 통하여 편리하게 사용할 수 있습니다.

보청기를 사용하기 전, 사용설명서를 통하여 사용 및 관리 방법을 숙지하시면, 보청기를 더욱 더 쉽고 편리하게 이용하실 수 있습니다.

이 외에 다른 궁금한 사항이 있으면 구입처 또는 포낙보청기로 문의해 주시거나, 아래 Phonak 홈페이지를 방문하시기 바랍니다.

Phonak - life is on

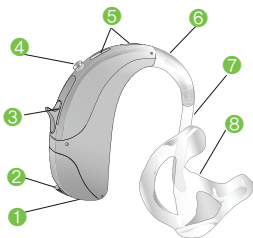
www.phonak.co.kr

문서 개정일 : 2014. 05

부분명칭

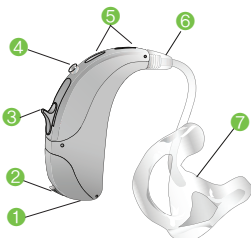
Sky Q UP (Ultra Power) / SP (Super Power)

옵션 A : 일반이어몰드



- ① 방향표시
(오른쪽 = 빨강, 왼쪽 = 파랑)
- ② 배터리 도어
(On/Off 스위치 기능)
- ③ 볼륨조절기
- ④ 프로그램 스위치
- ⑤ 바람/습기보호 필터와
마이크 보호 필터
- ⑥ 후크(Hook)
- ⑦ 음향튜브
- ⑧ 이어몰드(주문제작)

옵션 B : 파워슬림튜브



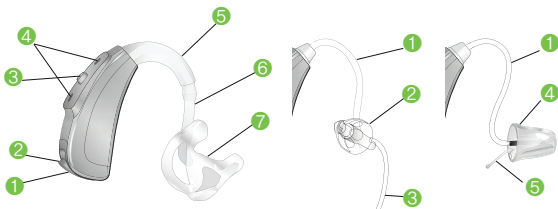
- ① 방향표시
(오른쪽 = 빨강, 왼쪽 = 파랑)
- ② 배터리 도어
(On/Off 스위치 기능)
- ③ 볼륨조절기
- ④ 프로그램 스위치
- ⑤ 바람/습기보호 필터와
마이크 보호 필터
- ⑥ 파워슬림튜브
- ⑦ 이어몰드(주문제작)

Sky Q M13

옵션 A : 이어몰드

옵션 B : 돔

옵션 C : 슬림팁



- ① 방향표시
(오른쪽 = 빨강, 왼쪽 = 파랑)
- ② 배터리 도어
- ③ 푸시버튼
- ④ 바람/습기보호 필터와
마이크 보호 필터
- ⑤ 후크(Hook)
- ⑥ 음향튜브
- ⑦ 이어몰드(주문제작)

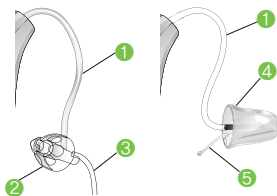
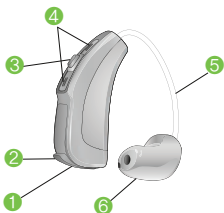
- ① 슬림튜브
- ② 돔(Dome)
- ③ 지지대
- ④ 슬림팁(주문제작)
- ⑤ 보청기 손잡이

Sky Q RIC

옵션 A : cShell

옵션 B : 돔

옵션 C : 슬림팁



- ① 방향표시
(오른쪽 = 빨강, 왼쪽 = 파랑)
- ② 배터리 도어
(On/Off 스위치 기능)
- ③ 푸시버튼 또는 볼륨조절기
- ④ 바람/습기보호 필터와
마이크 보호 필터
- ⑤ 외부리시버
- ⑥ cShell
- ⑦ 돔(Dome)
- ⑧ 리시버지지대

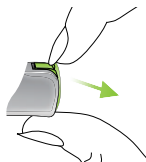
- ① 외부리시버
- ② 돔(Dome)
- ③ 지지대
- ④ 슬림팁(주문제작)
- ⑤ 보청기 손잡이

사용 전 준비사항

배터리 교환

- 1_ 한 쪽으로 보청기를 잡고, 다른 손 끝으로 배터리 도어를 그림의 화살표 방향으로 엽니다.

※ 배터리 도어를 무리하게 열지 마세요!



- 2_ 사용하던 배터리를 제거 합니다.

- 3_ 새 배터리의 보호 스티커를 떼고 10초 정도 기다리세요.



Sky Q UP / SP



Sky Q M13 / RIC



- 4_ 배터리의 +극과 배터리 도어의 +표시가 일치하도록 배터리를 넣고 부드럽게 닫습니다. “딸깍”하는 느낌이 날 때까지 닫습니다.

※ 배터리를 반대로 삽입할 경우, 작동이 되지 않습니다.

※ 배터리가 올바르게 삽입 되었는지 다시 한번 확인하시기 바랍니다.

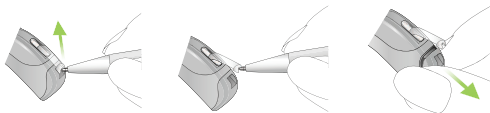
배터리 교환 - 이중 안전장치(Tamperproof)사용시

유·소아 또는 보청기 조작이 미숙한 사용자를 위해 배터리 도어를 쉽게 조작할 수 없도록 이중 안전장치(Tamperproof)를 사용할 수 있습니다.

이 옵션은 배터리를 삼키는 사고를 예방할 수 있습니다.

Sky Q UP / SP

1_보청기에 동봉된 전용 막대나 뾰족한 도구를 이용하여 안전 장치를 들어 올리고 엄지와 검지 손가락을 이용하여 배터리 도어를 엽니다.



⚠ 안전장치를 90° 이상 들어 올리지 마십시오.

2_흰색 플라스틱 탭을 위로 올리고 사용하던 배터리를 제거합니다.

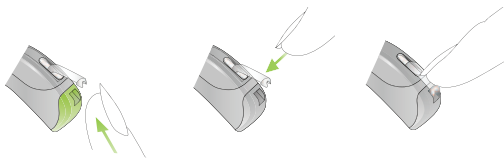


3_새 배터리의 + 기호와 보청기의 + 기호가 일치하도록 배터리를 넣고 흰색 플라스틱 탭으로 배터리를 고정합니다.



4_배터리 도어를 닫고, 안전 장치로 배터리 도어를 고정 시킵니다.

배터리 도어가 쉽게 열리지 않는지 확인합니다.

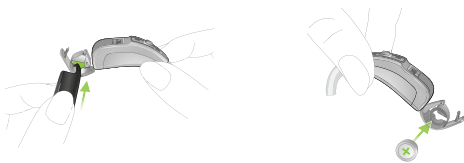


Sky Q M13 / RIC

1_보청기에 동봉된 전용 도구를 사용하여 아래 그림과 같이 홈에 끼우고, 아래쪽으로 부드럽게 잡아당겨 배터리 도어를 엽니다.



2_전용 도구의 뾰족한 쪽을 이용하여 배터리를 밀어내고, 새 배터리를 + 기호가 보이도록 넣습니다.



3_흰색 플라스틱 탭으로 배터리를 고정하고, 배터리 도어를 닫습니다. 배터리 도어가 쉽게 열리지 않는지 확인합니다.



배터리 저전압 경고

배터리 수명이 끝나기 약 30분 전에 저전압 경고음이 발생합니다. 30분 기준으로 점점 더 큰소리의 경고음이 반복되오니, 경고음이 발생하면 즉시 배터리를 교환하시기 바랍니다.

Phonak의 무선 액세서리 (PilotOne, ComPilot, RemoteMic)와 함께 사용하시면, 배터리의 수명이 단축됨을 유의하시기 바랍니다.

- △ 배터리 도어는 조심스럽게 다루고, 과도한 힘을 사용하지 마시기 바랍니다.
- △ 만약, 배터리 도어를 닫을 때 잘 닫혀지지 않으면 배터리가 제대로 삽입이 되었는지 확인하시기 바랍니다.
- △ 보청기를 사용하지 않을 때에는 내부에 습기가 차지 않도록 배터리 도어를 열어 두시기 바랍니다.

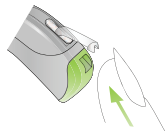
배터리 선택

모델	배터리
Sky Q UP	675A(파란색)
Sky Q SP	13A(주황색)
Sky Q M13	13A(주황색)
Sky Q RIC	13A(주황색)

보청기 켜기 및 끄기

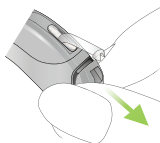
보청기 켜기

보청기의 배터리 도어를 닫으면 전원이 켜지고, 자동으로 최적의 볼륨 상태로 돌아옵니다.



보청기 끄기

보청기를 끄려면, 손톱을 이용하여 배터리 도어를 열어줍니다.



시작 지연 기능

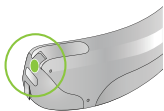
시작 지연 기능을 사용하면 보청기 전원을 켜고 난 후 9~15초 정도 보청기 작동을 지연시킬 수 있습니다.

이는 착용 시 발생하는 '삐-' 소리의 피드백을 방지할 수 있습니다.

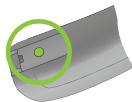
오른쪽/왼쪽 구별하기

보청기를 착용하기 전에 보청기의 오른쪽, 왼쪽을 구별하는 방법은 다음 표시된 부분의 색상으로 확인합니다.

빨간색 = 오른쪽 보청기 / **파란색** = 왼쪽 보청기



Sky Q UP/SP



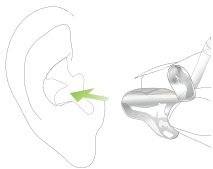
Sky Q M13/RIC

사용방법 및 사용순서

보청기의 착용 및 제거

이어몰드(earmold) 사용 시 (Sky Q UP / SP / M13)

- 1_ 보청기를 착용하는 쪽 엄지와 검지를 이용하여 이어몰드를 잡으시기 바랍니다 잘 들어가지 않을 경우 다른 쪽 손으로 귀를 살짝 뒤로 잡아당기시면서 넣으시기 바랍니다.



- 2_ 셸의 끝부분을 귀로 향한 다음 귀 안으로 부드럽게 밀어 넣습니다.

- 3_ 보청기 본체를 귀 윗부분에 위치시키고, 이어몰드의 튜브가 꼬이지 않게 주의 하시기 바랍니다.

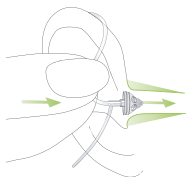


- 4_ 최종적으로 이어몰드가 빠지거나 움직이지 않았는지 확인하시기 바랍니다.

※보청기를 제거할 때는 이어몰드를 잡고, 천천히 빼시기 바랍니다.

돔(Dome) 사용시 (Sky Q RIC)

- 1_ 보청기를 귀 뒷부분에
위치시킵니다.



- 2_ 리시버 부분을 잡고 귀 안으로 부드럽게
밀어 넣습니다.

- 3_ 돔을 충분히 귀 안 쪽으로 놓고, 리시버
선(Wire)을 귀 뒷부분에 놓습니다.



- 4_ cShell, Slimtip도 착용 방법이 동일합니다.

- ※ 보청기를 제거할 때는 이어몰드를 잡고, 천천히 빼시기 바랍니다.
- ※ 귀 속에서 돔이 빠지지 않게 주의하시기 바랍니다.

볼륨조절 (Sky Q UP / SP에만 해당)

볼륨 초기화

보청기를 켜면, 피팅 시 설정한 초기 볼륨상태로 돌아옵니다.

볼륨을 높이려면

볼륨 스위치의 위 부분을(혹은 위쪽으로) 누릅니다.

볼륨을 낮추려면

볼륨 스위치의 아래 부분을(혹은 아래쪽으로) 누릅니다.



△ 경고음이 한 번 울리면 볼륨이 초기화 된 상태이며, 두 번 울리면 최대 또는 최소 볼륨인 상태입니다.

볼륨변경 (양이착용 시 선택사항, Sky Q M13 / RIC에만 해당)



볼륨 낮추기
(왼쪽 버튼)

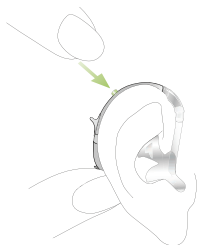


볼륨 높이기
(오른쪽 버튼)

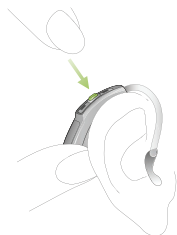
푸시버튼 선택

프로그램 스위치(푸시버튼)

프로그램 스위치를 통하여 **묵음모드**, **수동모드**로 변경 할 수 있습니다. 멜로디는 **자동모드** 상태를 나타냅니다.



Sky Q UP / SP



Sky Q M13 / RIC

자동모드

Phonak의 귀걸이형 보청기는 주변환경의 변화를 인지하여, 최적의 프로그램으로 자동 변환 합니다.

묵음모드

짧은 시간 동안 On/Off를 대신하여 사용할 수 있습니다. 하지만 배터리가 소비되오니 유의하시기 바랍니다.

수동모드

특정한 상황에 맞게 프로그램을 설정하여, 리모컨이나 프로그램 스위치를 사용하여, 사용자가 직접 프로그램을 선택할 수 있습니다.

(조용한 환경, 소음 속 환경, 큰 소음 속 어음, 소음속 편안함, 음악, 전화 모드)

※ 제품에 따라 상이합니다.

사용 후 보관 및 관리방법

보관

보청기는 언제나 보관용 케이스에 보관하시기 바랍니다.
보청기를 장기간 보관용 케이스에 보관 시에는 배터리의 방전 및 기계 고장을 막기 위해 배터리를 제거한 후 보관하여야 하고, 보청기 보관 시에는 항상 건조한 상태를 유지시켜 애완동물이나 어린이의 손에 닿지 않는 곳에 보관하시기 바랍니다.

보호

높은 습도의 지역이나 과도하게 땀을 흘릴 경우에는 보청기를 사용하지 말고, 습기 제거 용기에 넣어 두는 것이 좋습니다.
보청기가 침수 되지 않도록 주의 하시고, 과도한 습기나 열에 노출 되지 않도록 주의하여 주시기 바랍니다.

습기가 많은 곳에 오래 두면 보청기의 내부에 녹이 슬어서 접촉 불량이 되기 쉬우며, 바닥에 떨어뜨리는 등의 물리적 충격을 피하고, 헤어스프레이, 화장품 등의 사용시 주의 하여 주시기 바랍니다.

청소

보청기의 마이크와 리시버 부분을 부드러운 솔(청소솔) 또는 면봉을 이용하여 이물질을 제거하여 주시기 바랍니다.

주의사항

- 1) 배터리는 항상 새 것을 사용하시고, 다 쓴 배터리는 분리하여 버리세요.
- 2) 보청기를 사용 하지 않을 때, 배터리 도어를 열어서 보관하세요.
- 3) 장시간 사용 하지 않을 때는 배터리를 제거하고 배터리 도어를 열고, 습기가 없는 곳에 보관 하시기 바랍니다.
- 4) 샤워, 목욕, 수영 할 때 반드시 보청기를 빼시기 바랍니다.
그리고, 창문 근처나 차 안에 보청기를 두지 마시기 바랍니다.
습기와 열은 보청기 고장의 원인이 됩니다.
- 5) 보청기는 매일 청소하는 것을 적극 권장합니다.
단, 가정에서 사용하는 일반적인 비누, 세제를 절대 사용하지면 안됩니다.
- 6) 헤어 스프레이, 화장품은 보청기 고장의 원인이 될 수 있습니다.
- 7) 만약 보청기 착용 후 통증이나 염증이 발생하면 의사 또는 구입처에 문의 하시기 바랍니다.
- 8) 새로운 배터리를 올바르게 넣어도 보청기가 작동하지 않는다면 구입처에 문의하시기 바랍니다.
- 9) 전문의의 처방에 따라 보청기를 구입, 사용하시기 바랍니다.

경고문

1. 보청기의 배터리를 삼키면 안됩니다.

어린이와 동물의 손에 닿지 않는 곳에 보관하시고, 배터리를 삼켰을 경우 즉시 의사에게 진료를 받으셔야 합니다.

2. 보청기 조절은 반드시 전문가에 의해 이루어져야 합니다.

만약, 임의대로 조절 하게 되면 청력 손실을 일으킬 수 있습니다.

3. X-ray, CT, MRI등 강한 적외선이나 자기장은 보청기의 고장을 일으킬 수 있습니다.

만약, 검사를 받아야 한다면, 보청기를 빼고 검사를 진행 하시기 바랍니다.

4. 방향성 마이크 모드는 주변 소음을 감소 시킵니다.

(방향성 마이크가 장착 된 제품의 경우)

뒤에서 들리는 경고음이나 경적소리는 부분적 또는 완전하게 차단 되어 위험에 노출 될 수 있으니 유의하시기 바랍니다.

5. 임의로 분해 또는 수리를 하면 안됩니다.

당사가 지정한 업체 이외의 다른 곳에서 분해 또는 수리한 제품은 보증기간내 일지라도 보증을 받으실 수 없음을 유의 하시기 바랍니다.

예방

- △ 보청기의 사용은 일부 청력 기능의 회복일 뿐입니다.
청능훈련이 필요할 수 있습니다.
- △ 대부분의 경우 간헐적인 보청기 사용은 충분한 이득을
제공하지 않습니다. 보청기에 익숙해지면 매일 하루 종일
보청기를 착용하십시오.
- △ 보청기는 최신의 부품들을 이용하여 모든 청취 상황에서
가능한 최고의 음질을 제공합니다. 그러나, 디지털 휴대전
화기와 같은 통신장치들은 보청기에 간섭(윙윙거리는 소리)
을 생성할 수 있습니다. 가까운 거리에서 사용하는 휴대전
화기로부터 간섭이 발생하는 경우에는 여러 가지 방법으로
이러한 간섭을 최소화 할 수 있습니다.
보청기를 다른 프로그램으로 바꾸고, 머리를 다른 방향으로
돌리거나 휴대전화기에서 멀리 이동하십시오.

청각전문가에게 알리십시오.

- △ 둠은 고막천공, 중이강 노출, 수술로 변형된 외이를 가진
환자에게 절대로 사용하지 말아야 합니다. 그러한 경우에는
주문형 이어몰드를 사용할 것을 권고합니다.

라벨링

일련번호와 제조연도는 배터리 도어 내부에 있습니다.

서비스 및 제품보증

Phonak의 제품을 구매하시면, 구매한 날짜로부터 제품보증 서비스를 받으실 수 있습니다.

구매하신 제품에 대한 자세한 사항과 보증기간은 구입처에 문의하시기 바랍니다.

보증기간 내 기계적 결함으로 인해 발생한 수리는 무상으로 처리가 됩니다.

단, 사용자의 과실로 인하여 물에 빠뜨리거나 화학 물질에 노출 되어 발생한 고장에 대해서는 무상 처리가 되지 않음을 유의 하시기 바랍니다.

그리고, Phonak에서 지정한 공식 업체가 아닌 곳에서 구매 또는 수리를 하였을 때, 본 보증서가 없는 경우 제품보증 서비스를 받으실 수 없습니다.

이 보증서는 Phonak의 제품에 한하여 유효합니다.

제품 고유번호 - 오른쪽

제품고유번호 - 왼쪽

보증기간

의료기기 기재사항

Sky Q UP / SP 기재사항			
1. 의료기기 제품명	기도형 보청기		
2. 형 명	Sky Q90-UP	Sky Q90-SP	
	Sky Q70-UP	Sky Q70-SP	
	Sky Q50-UP	Sky Q50-SP	
3. 수입업자	포낙코리아(유) 서울시 금천구 가산디지털1로 186 제이플라츠 1204호, 1205호 일부 (가산동)		
4. 제조원	스위스 / Phonak AG, 중국 / Unitron Hearing(Suzhou)Co.,Ltd 베트남 / Phonak Operations Center Vietnam Co., Ltd (실 제조원은 포장박스 겉면에 표시)		
5. 수입허가번호	제 1807호		
6. 품목허가번호	수허 14-1927호		
7. 사용목적	청각 장애를 보상하기 위하여 소리를 증폭하는 기구		
8. 제조번호와 제조년월일	통관 후 기재		
9. 중량 또는 포장단위	1대		
10. 성능 및 사용방법	사용설명서 참조		
11. 사용상주의사항	사용설명서 참조		
12. 기 타 필 요 사 항	1) 정격전압	1.4 V	
	2) 소비전류	2.5 mA	1.5 mA
	3) 전지종류	Zinc-Air 675A	Zinc-Air 13A
	4) 사용시간	216 시간	172 시간
본 제품은 [의료기기] 임			

의료기기 기재사항

Sky Q M13 / RIC 기재사항					
1. 의료기기 제품명	기도형 보청기				
2. 형 명	Sky Q90-M13	Sky Q90-RIC			
	Sky Q70-M13	Sky Q70-RIC			
	Sky Q50-M13	Sky Q50-RIC			
3. 수입업자	포낙코리아(유) 서울시 금천구 가산디지털1로 186 제이플라츠 1204호, 1205호 일부 (가산동)				
4. 제조원	스위스 / Phonak AG, 중국 / Unitron Hearing(Suzhou)Co.,Ltd 베트남 / Phonak Operations Center Vietnam Co., Ltd (실 제조원은 포장박스 겉면에 표시)				
5. 수입허가번호	제 1807호				
6. 품목허가번호	수허 14-1927호				
7. 사용목적	청각 장애를 보상하기 위하여 소리를 증폭하는 기구				
8. 제조번호와 제조년월일	통관 후 기재				
9. 중량 또는 포장단위	1대				
10. 성능 및 사용방법	사용설명서 참조				
11. 사용상주의사항	사용설명서 참조				
12. 기 타 필 요 사 항	1) 정격전압	1.4 V			
	2) 소비전류	1.2 mA	S	P	SP
			1.2mA	1.3mA	1.4mA
	3) 전지종류	Zicn-Air 13A	Zicn-Air 13A		
4) 사용시간	215 시간	S	P	SP	
		215시간	198시간	184시간	
본 제품은 [의료기기] 임					

Memo

정보 및 기호 설명



이 기호는 사용자가 이 사용자 설명서에 있는 해당 정보를 읽고 고려하는 것이 중요하다는 것을 나타냅니다.



이 기호는 사용자가 이 사용자 설명서에 있는 해당 경고 유의사항에 관심을 기울이는 것이 중요하다는 것을 나타냅니다.

운반 및 보관조건 온도 : $-20^{\circ} \sim +60^{\circ}\text{C}$ ($-4^{\circ} \sim +140^{\circ}\text{F}$).
습도, 운반 : 최대 90%(비응축)
습도, 보관 : 0% ~ 70%, 비사용시.
대기압 : 200hPa ~ 1,500hPa